

des fontaines...

Le 28 octobre 1902, des travaux sont décidés pour améliorer la prise d'eau à la Fontaine Eclon ; on peut supposer que ces travaux sont ceux qui ont donné la prise d'eau actuelle.

Construction d'un deuxième réservoir près de la fontaine Eclon

L'eau potable n'arrive toujours pas en quantité suffisante aux bornes-fontaines.

Un rapport demandé à Monsieur Leprince, architecte des hospices de Dijon, est rendu le 13 août 1903 : le débit des deux sources de la montagne est insuffisant ; la quantité d'eau disponible est mal utilisée ; en particulier les jets de la vasque coulent presque en continu ; la nuit, on a ainsi de l'eau produite en pure perte. Monsieur Leprince propose les travaux suivants :

1° Terminer le nouveau bassin de captation commencé à la source du bas. ...

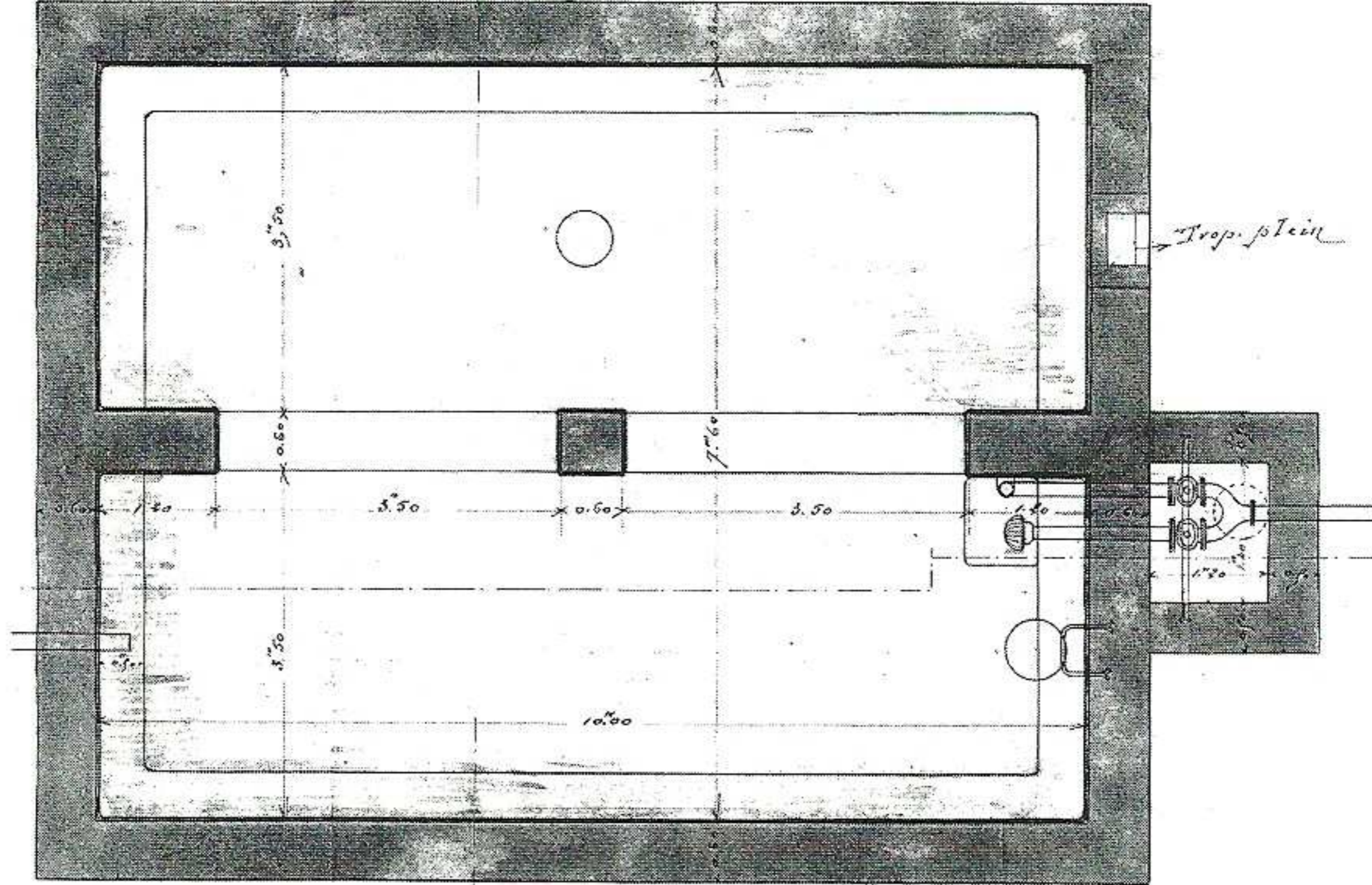
2° Raccorder l'écoulement des deux sources avec la conduite d'amenée au village.

3° Faire un réservoir de 50 m³ qui serait placé dans le haut du village près de la nouvelle ligne de chemin de fer.

4° Supprimer la vasque de la place et la remplacer par une borne-fontaine avec auge abreuvoir en tôle.

5° Laisser établir par la ville de Dijon la pompe sur puits convenue.

6° Lorsque le besoin s'en fera sentir, établir près du puits de la ville de Dijon la pompe avec moteur à pétrole pour refouler



Plan de 1904. Le 2e réservoir établi à la fontaine Eclon.

l'eau de Morcueil dans le réservoir de l'eau des sources qui deviendra alors un réservoir général ».

Daté du 29 juillet 1904, un devis établi par Charles Javelle, architecte, prévoit la construction d'un réservoir de 200 m³, non pas dans le haut du village, mais près de la Fontaine Eclon ; il prévoit aussi l'installation d'une borne-fontaine à écoulement intermittent sur le bassin de la fontaine (adieu les cascades du jet d'eau !). Il n'est pas envisagé de refouler l'eau venant de Morcueil. Dépense totale prévue 7520 francs.

Les travaux sont adjugés le 21 août 1904 à Auguste Gourdon qui fait un rabais de 17%.

Les travaux sont effectués en novembre et décembre 1904 ce qui génère certaines inquiétudes quant aux dégâts que pourraient causer les gelées. Le réservoir est terminé en janvier 1905 mais en raison de problèmes d'étanchéité, la réception des

travaux a lieu seulement le 16 septembre 1909.

Après 1909, avec 5 bornes-fontaines au bourg et deux puits à la Velotte, il s'agit là des installations publiques, la population de Fleurey connaîtra encore, comme dans les décennies précédentes, des moments difficiles pour son alimentation en eau ; il faudra attendre l'adduction de 1954 qui, elle, amènera l'eau sur l'évier, pour connaître un réel changement.

Les bornes-fontaines ont disparu, le jet d'eau a été démoli et ses pierres dispersées ! La canalisation en fonte amenant l'eau de la montagne, a été coupée par la tranchée de l'autoroute en 1971. Mais au milieu du bois, dans un cadre bucolique, on peut toujours voir les captages de Brise-Cuisse et de la Fontaine Eclon, ainsi que les deux réservoirs.

Guy Masson