

histoirehistoirehi  
 stoirehistoirehist  
 oirehistoirehistoi  
 rehistoirehistoire  
 ehistoirehistoire  
 histoirehistoirehi  
 stoirehistoirehist  
 oirehistoirehistoi  
 rehistoirehistoire  
 ehistoirehistoire  
 histoirehistoirehi  
 stoirehistoirehist  
 oirehistoirehistoi  
 rehistoirehistoire

# Histoires des voies anciennes

**Situé dans la vallée de l'Ouche, dans un site remarquable, largement ouvert vers le sud et vers le nord, Fleurey a été pendant des siècles une étape importante sur une voie reliant les vallées de la Saône et de la Seine. Entre Beaune et Châtillon, pendant des millénaires, l'Arrière-Côte, avec pour débouché notre village, a constitué un parcours privilégié permettant des échanges entre le bassin du Rhône et le bassin Parisien.**

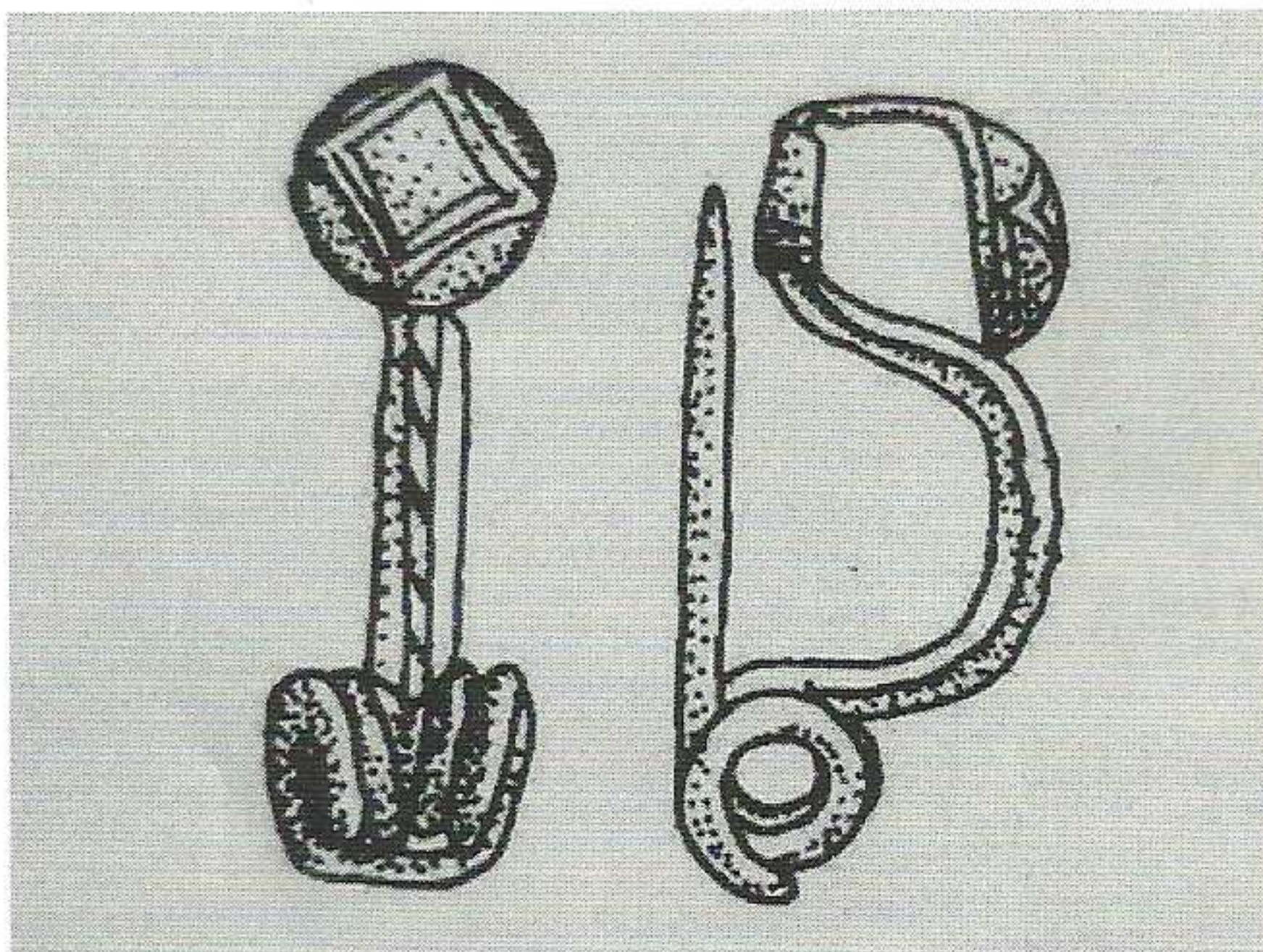
## Les temps protohistoriques :

Quand Vix et Bibracte sont à leur apogée, les courants commerciaux empruntent les pistes qui, quittant la Saône à Chalon, passent par Beaune puis par le Val de Vergy pour franchir, à Fleurey, le gué de l'Ouche et continuer ensuite vers la Seine.

Les Celtes surveillent et contrôlent les déplacements depuis les hauteurs entourant notre commune : plains de Suzard et de Suzâne, Roches d'Orgères, Cocheron (celui-ci a-t-il joué le rôle d'oppidum ?),... Les nombreux tumuli témoignent de cette présence protohistorique.

A l'époque du Hallstatt<sup>(1)</sup>, l'étain indispensable à la fabrication du bronze vient de Cornouailles et traverse notre région pour aller vers les pays méditerranéens. Les objets fabriqués font ensuite le chemin inverse.

Pour certains historiens, une des branches de la route de l'étain passait par ici. On peut imaginer que le fameux vase de Vix, dont le musée de Châtillon-sur-Seine est si fier, venant de la Grèce lointaine, a transité par chez nous.

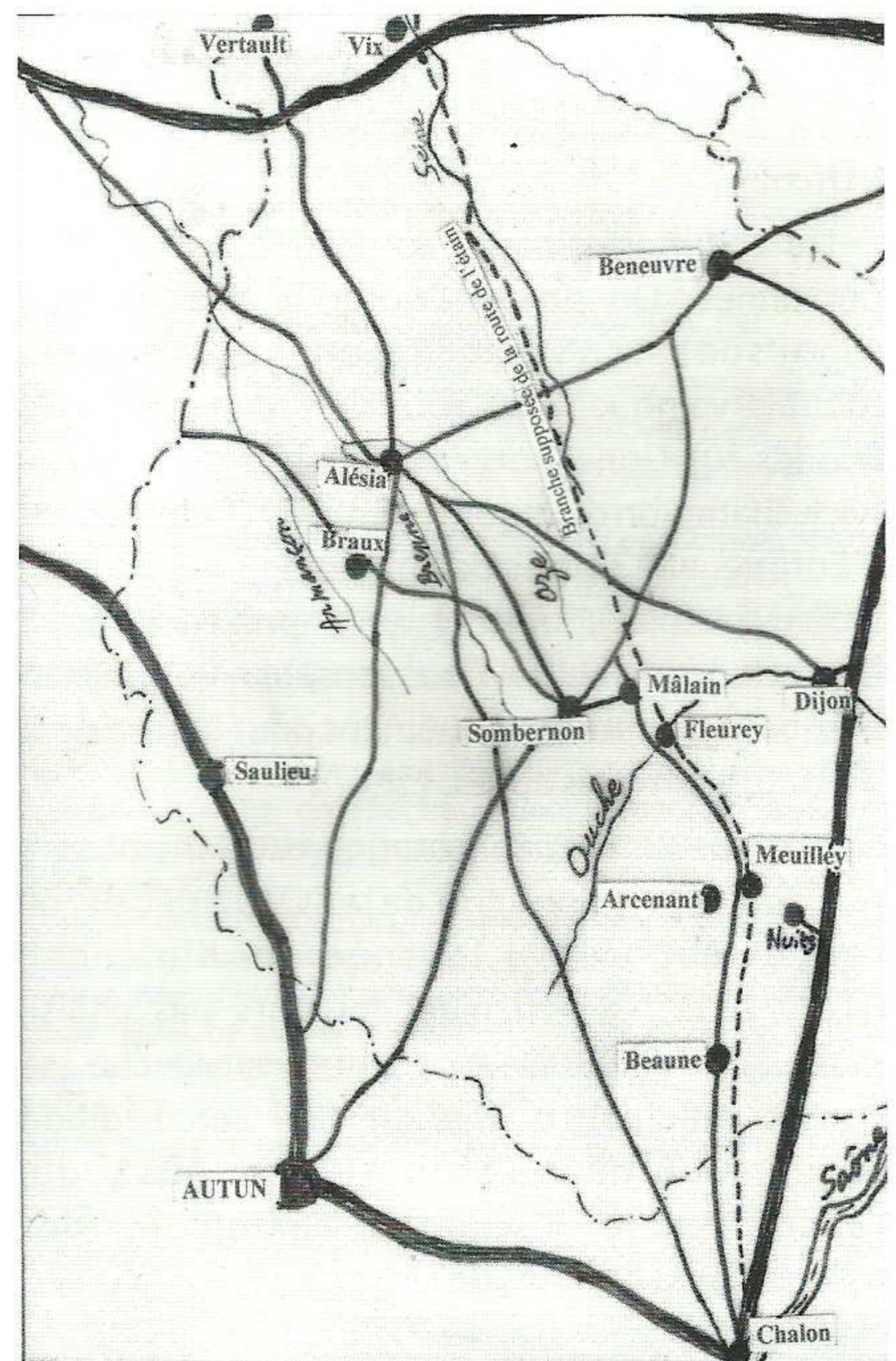


Fibule à timbale en bronze découverte à Fleurey dans un tumulus datant du Hallstatt. (Fouilles effectuées par P. Buvot et J. Dorion en 1986-87)

Une fibule<sup>(2)</sup> en bronze découverte à Fleurey, de même facture que certaines trouvées dans la sépulture de la princesse de Vix, vient à l'appui de cette hypothèse.

## La période gallo-romaine :

Les voies romaines ont souvent repris les pistes antiques. C'est le cas de celle qui reliait Chalon à Alésia en passant par Meuilley, Urcy, Fleurey, Mâlain (Médiolanum), Somberton.



Les voies romaines en Côte-d'Or d'après Jacky Bénard : « Les agglomérations antiques de Côte-d'Or »

En pointillé, l'hypothèse d'une branche de la route de l'étain passant par Fleurey