

1<sup>er</sup> juillet 2021

Numéro 26

# Lettre



## Sommaire

|                                                                                                   |   |
|---------------------------------------------------------------------------------------------------|---|
| <i>Au-delà des images...</i>                                                                      | 1 |
| <i>Le blason de Fleurey-sur-Ouche</i>                                                             | 2 |
| <i>Entretien le patrimoine fruitier communal<br/>HIPAF et la transmission des savoir-faire</i>    | 3 |
| <i>Pont ferroviaire de la rue de Pisseloup, un élément de patrimoine industriel à sauvegarder</i> | 4 |
| <i>Déboisement sur le Plan de Suzan, Intervention préventive d'HIPAF</i>                          | 5 |
| <i>Livret eau<br/>Nouvelle publication</i>                                                        | 6 |
| <i>Signalisation de la muraille</i>                                                               | 6 |
| <i>Événementiel</i>                                                                               | 7 |
| <i>Activités passées du confinement<br/>Les brodeuses d'HIPAF</i>                                 | 8 |
| <i>Présence HIPAF</i>                                                                             | 8 |
| <i>Calendrier</i>                                                                                 | 8 |

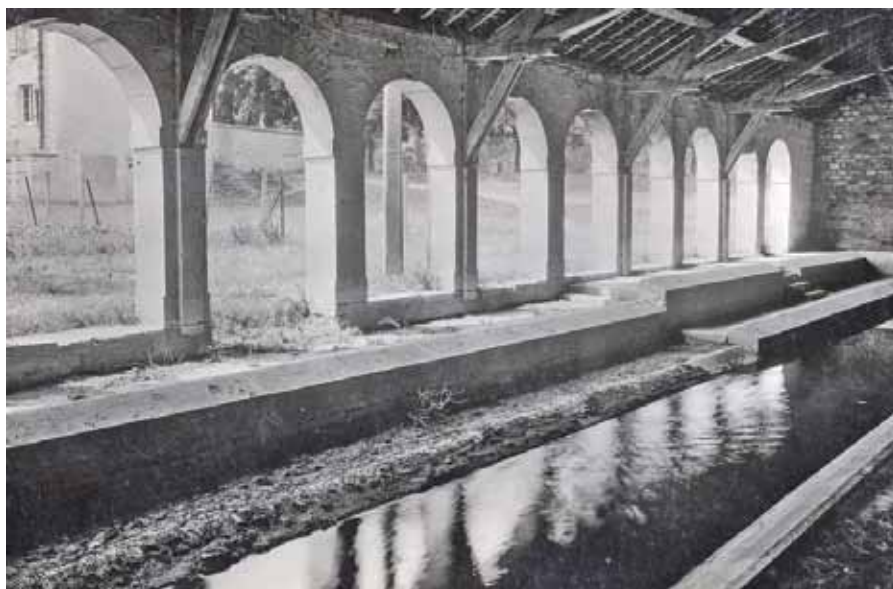
## Dernières infos

### **La nouvelle publication HIPAF « L'eau à Fleurey-sur-Ouche, Usages et mémoires »**

est en vente auprès de l'association HIPAF et au bureau de tabac du village au prix de 15 €.

Au moment où s'achève la rédaction de cette Lettre, nous apprenons avec tristesse le décès de notre ami François Boiget, fidèle adhérent d'HIPAF. Nous lui rendrons hommage dans la prochaine lettre.

## Au-delà des images...



*Aménagement intérieur du lavoir, années 1950*

Ce cliché, transmis par une habitante du village récemment disparue, est le seul que nous ayons de l'aménagement intérieur de l'ancien lavoir. HIPAF l'a utilisé à maintes reprises dans ses expositions, ses animations et ses ouvrages. Il contribuera désormais à entretenir la mémoire de celle qui, de manière tellement désintéressée et dans l'anonymat, apportait régulièrement son soutien à notre association par amour du village et de son histoire. Nous ne remercierons jamais assez tous ceux qui contribuent à l'enrichissement de nos travaux par l'apport de

documents ou le partage de souvenirs. Souvent descendants des plus anciennes familles du village, ils sont le trait d'union fragile entre le Fleurey d'autrefois, rural, à l'activité essentiellement agricole, et celui d'aujourd'hui, fortement urbanisé. Un fil relie cette image à d'autres images partagées par tous ceux qui nous ont quittés ces dernières années. Par leur geste de transmission, ils continuent de vivre parmi nous.

Pour Histoire et Patrimoine  
de Fleurey-sur-Ouche,

*Jacqueline Mugnier*

# Le blason de Fleurey-sur-Ouche

La création d'un nouveau site pour la Mairie de Fleurey-sur-Ouche a été l'occasion, pour HIPAF, de reprendre l'interprétation du blason de la commune, à sa demande. À l'instar de nombreuses collectivités locales, c'est en 1997 que la municipalité a souhaité se doter d'armoiries communales. M. Camberlin, maire, a fait appel à M. Michel Barastier\* pour en créer la maquette. Celle-ci a été approuvée par le conseil municipal lors de la délibération du 13 mai 1997. Les armoiries ont été enregistrées à la préfecture de la Côte-d'Or le 20 mai 1997.

Le blason est composé d'un écu et d'ornements extérieurs. L'écu porte les armoiries communales composées à partir d'éléments de l'histoire locale. Les ornements extérieurs incluent certaines conventions et rappellent l'ancienne vocation agricole du village.

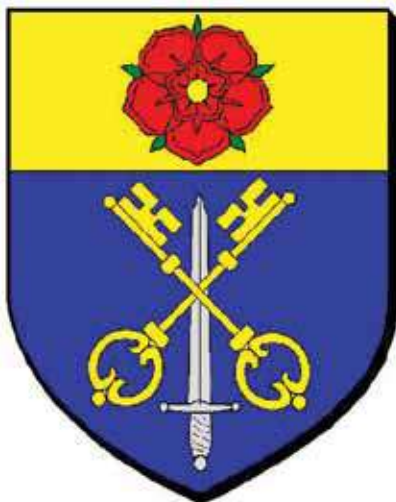
## Description héraldique officielle de l'écu

« D'azur, à une épée d'argent, posée en pal, la pointe en haut, chargée de deux clefs d'or passées en sautoir et affrontées, au chef d'or chargé d'une rose de gueules, boutonée d'or ».

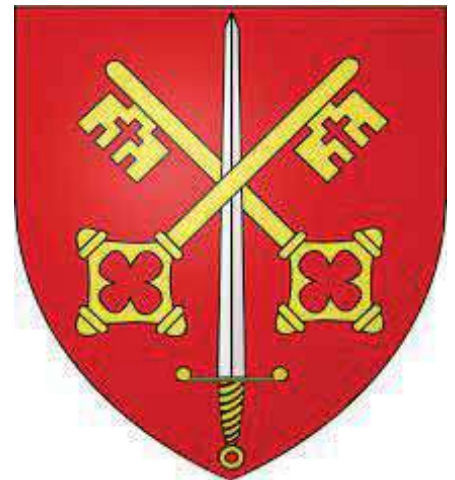
## Origine des symboles entrant dans sa composition

Les clefs et l'épée d'argent sont des éléments empruntés au blason du prieuré de Fleurey-sur-Ouche, semblable à celui de l'abbaye de Cluny et de l'abbaye de Saint-Marcel-lès-Chalon dont il était dépendant avant que celle-ci ne devienne prieuré de Cluny. La clef et l'épée font référence respectivement à saint Pierre et à saint Paul, auxquels l'abbaye de Cluny est consacrée.

Pour distinguer les armoiries communales de celles du prieuré, l'« azur » (bleu) du champ (fond de l'écu) a été substitué aux gueules (rouge) du blason prieural. Le chef d'or (sommets de l'écu) est chargé d'une rose héraldique qui évoque le nom du village.



Blason de Fleurey-sur-Ouche



Blason de l'abbaye de Cluny

L'écu est sommé d'une couronne murale d'or à trois tours crénelées, une tour centrale et deux autres aux extrémités du mur. Il s'agit d'une convention pour représenter tous les villages de France. Le nombre de tours varie en fonction de l'importance de l'agglomération.

\* M. Michel Barastier, ingénieur en chef territorial à la ville de Dijon, historien local, est l'auteur de plusieurs ouvrages sur les villages de la vallée de l'Ouche et le château de Mâlain. Le dessin et l'héraldique figurent également parmi ses passions. Il a créé les blasons d'une centaine de villages de la Côte-d'Or.

## Les ornements extérieurs



L'écu est flanqué à senestre (à droite sur l'image qui est inverse) d'un pampre de vigne et à dextre (à gauche sur l'image) d'un bouquet d'épis de céréales représentant l'activité principalement agricole du village jusqu'à la fin du XX<sup>e</sup> siècle. La vigne était cultivée sur le mont Cocheron. Blé et vigne sont réunis sous l'écu. Une banderole porte le nom de la commune.

# Entretenir le patrimoine fruitier communal

## HIPAF et la transmission des savoir-faire



*Verger communal(ancien camping au bord de l'Ouche, près de la placedu Pasquier)*

Deux adhérents HIPAF, amoureux des arbres, avaient remarqué que les sujets récemment plantés au verger communal, au bord de l'Ouche, n'avaient pas reçu la taille de formation indispensable pour leur assurer un bon développement ultérieur. Ils proposèrent donc à la Mairie d'assurer ce travail et d'en saisir l'occasion pour animer un atelier d'initiation à l'intention des habitants.

C'est ainsi que le samedi 13 mars un petit groupe mixte de personnes intéressées s'est réuni au verger, bravant les frimas.

Après une rapide présentation du matériel (sécateur, ébrancheur, scie à bois vert, mastics...) toujours propre et bien affûté, les principes généraux de la taille furent rapidement exposés. On passa ensuite à la pratique, en commençant par les cas les plus simples. Pour certains arbres, des « cas de conscience » se posèrent, comme celui d'une coupe radicale qui en effraya certains. Ce choix difficile a toujours été argumenté. En effet, avant de donner le coup

de sécateur irréparable, il est bon de discuter, d'envisager plusieurs possibilités, de peser le pour et le contre et, enfin, de prendre la bonne décision. Progressivement, les participants ont été amenés à donner leur propre avis.



**Taille tôt, taille tard,  
Rien ne vaut la taille de mar(s).**

**Et... dans 5 ou 6 ans  
pour les premiers fruits...**

Hélas, les trop mauvaises conditions météorologiques n'ont pas permis de traiter l'ensemble des jeunes arbres du verger. Les deux animateurs se sont donc retrouvés quelques jours plus tard, sous

le soleil, pour terminer la tâche. Un troisième passage a été nécessaire pour peaufiner certaines coupes sévères et surtout pour mastiquer abondamment les plaies occasionnées par la taille.

Un petit aide-mémoire sur la taille des arbres fruitiers, adapté d'ouvrages anciens de référence, a été remis à chacun des participants afin qu'ils puissent se lancer à leur tour dans l'aventure. Rendez-vous est pris en août pour observer l'évolution des arbres et éventuellement pratiquer quelques tailles légères, dites « en vert », puis l'an prochain, à la mi-mars, afin de poursuivre l'œuvre entreprise, en espérant une météo plus agréable...

*B. Leclercq et J.-F. Mugnier*

**Pour réviser quelques principes de taille essentiels : <https://www.fleurey-patrimoine.fr/>**

# Pont ferroviaire de la rue de Pisseloup, un élément de patrimoine industriel à sauvegarder

Depuis plusieurs mois déjà, le pont ferroviaire de la rue de Pisseloup a été endommagé par le passage d'un camion hors gabarit, interdisant la circulation dans ce quartier du village. Considérant que cet ouvrage fait partie du patrimoine industriel du village à sauvegarder, HIPAF a pris l'initiative de faire parvenir à la municipalité une documentation qui lui permette de prendre une décision sur son avenir, en toute connaissance de cause. Des solutions de conservation ont été proposées.



## Intérêt historique

L'histoire de la ligne de chemin de fer qui passait par Fleurey-sur-Ouche est liée à celle d'Épinac-Mines - Pont-d'Ouche, créée par la compagnie des Houillères d'Épinac dans les années 1830 pour acheminer le charbon vers le canal de Bourgogne. Après son rachat par la compagnie PLM, elle fut prolongée jusqu'à Dijon en 1905 et ouverte aux voyageurs pour assurer des liaisons quotidiennes entre les deux villes. Avant de fermer définitivement en 1968, elle a un temps fonctionné tous les dimanches entre Dijon et Fleurey, amenant au village une certaine animation. Elle était alors renommée et désignée sous le nom du « train des pêcheurs ». Certains Borbeteils s'en souviennent encore. La ligne Épinac-Pont-d'Ouche, quatrième ligne de chemin de fer réalisée en France

est, dans le domaine ferroviaire, d'importance historique sur le plan national. (Cf. Borbeteil 21)

## Intérêt patrimonial

Nous avons sur le territoire de la commune trois ponts ferroviaires, de typologies différentes et construits au début du XX<sup>e</sup> siècle : un pont en maçonnerie et deux ponts métalliques.

- Le pont de la rue de Pisseloup, pont simple à rambarde métallique.

- Le pont du Petit Bon Moisson, souterrain sous remblai avec voûte en pierre de taille.

- Le pont sur le canal (bief 43 du versant Saône). Son tablier est constitué de poutres métalliques assemblées par rivetage. Les rambarde latérales sont composées de barres métalliques triangulées, assemblées en treillis par rivetage. Il reste l'emplacement des rails. Ce pont est répertorié dans l'inventaire du patrimoine de la région Bourgogne-Franche-Comté où il fait l'objet d'une fiche rédigée à l'occasion d'un travail de recherche sur le canal (Canaux de Bourgogne, Virginie Malherbe, Cécile Lestienne et Thierry Kuntz, 2015). HIPAF avait alors rencontré les auteurs dans le cadre de leur enquête.

## Intérêt technique

Les ponts métalliques, dont celui de la rue de Pisseloup, sont contemporains de la construction de la Tour Eiffel, inaugurée en 1889. Un nouveau procédé de rivetage, inventé par Eiffel, a été utilisé pour l'assemblage des poutres métalliques qui le constituent. Chaque rivet a été chauffé à blanc avant d'être introduit dans

des trous préalablement préparés, puis leur tête écrasée pendant que le métal était encore malléable. Imaginons ce travail qui mobilisait quatre hommes pour la pose de chaque rivet !

Remarquons par ailleurs la beauté des culées qui supportent le pont de la rue de Pisseloup, construites en pierre de taille dont la forme a été adaptée à l'obliquité de la voie par rapport à la route.

## Intérêt touristique

Les ponts ferroviaires de Fleurey-sur-Ouche sont mentionnés et abondamment illustrés dans un circuit de randonnée mis en ligne sur Internet : <http://www.inventaires-ferroviaires.fr/hd21/21231.a.pdf> : randonnées ferroviaires, voie verte de l'Ouche ; pp. 6-7-8.

Des panneaux informatifs, situés au niveau de chacun de ces ponts pourraient rappeler aux promeneurs l'intérêt de cette voie comme patrimoine industriel et le rôle qu'elle a tenu dans l'histoire ferroviaire d'une part, et dans l'histoire économique régionale d'autre part.

**« Une chose est certaine, l'histoire ne devrait pas oublier la somme d'efforts qu'a demandé la réalisation de ce patrimoine aujourd'hui oublié, renié et délaissé ».**

(<http://www.inventaires-ferroviaires.fr/pdvr/ipvd.pdf>)



# Déboisement sur le Plan de Suzan,

## Intervention préventive d'HIPAF

Le 14 avril dernier, nous étions alertés par un randonneur sur des travaux de déboisement parcellaire ravageurs, en cours sur le plan de Suzan, dans une zone archéologiquement sensible.

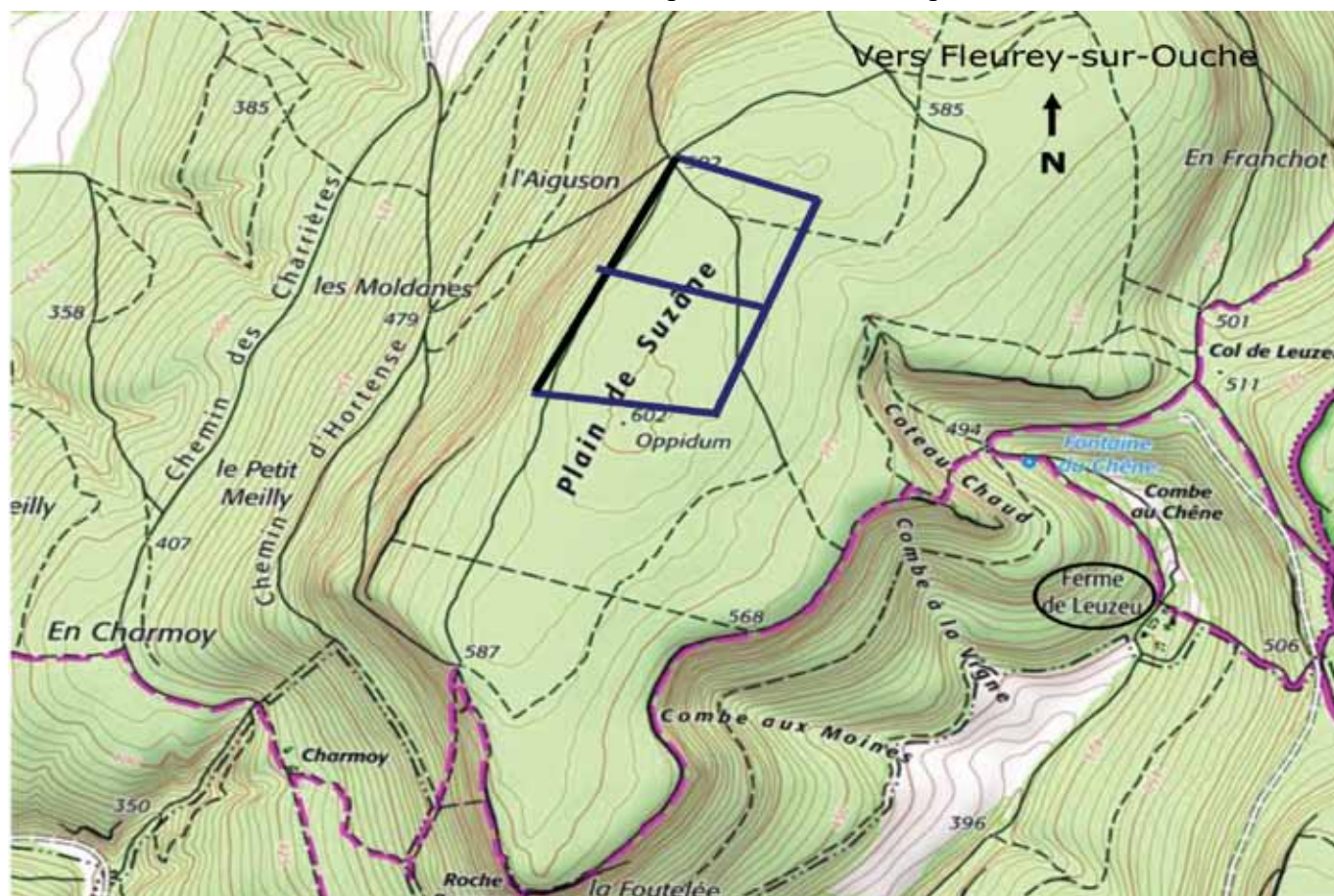
Les structures archéologiques de ce plateau, situé au sud-ouest du territoire de Fleurey-sur-Ouche, au-dessus de la ferme de Collonges, ont été observées dans les années 1900 par Paul Jobard, imprimeur à Dijon, alors propriétaire du Château dit du prieuré à Fleurey et passionné d'archéologie. Le résultat de ses travaux, dans une publication posthume de 1926, fait état, sur le plateau, de deux enceintes accolées, signalées par des murées à pierre sèche, ainsi que d'une grande quantité de tertres. Qualifiés respectivement d'enceintes défensives antiques et de tumuli, il reste néanmoins à confirmer la nature de ces structures en l'absence de fouilles ou d'indices visuels caractéristiques.

HIPAF a aussitôt prévenu le service archéologique régional en la personne de M. Yves Pautrat, conservateur en chef du patrimoine. Après s'être rendu sur place pour vérifier l'impact des travaux forestiers sur les vestiges archéologiques, celui-ci est intervenu auprès du centre régional de la propriété forestière (CRPF) dont l'un des rôles est de sensibiliser propriétaires et exploitants forestiers aux situations particulières pour éviter des actions irrémédiables.

Une réunion a eu lieu sur place entre le CRPF, l'exploitant forestier et le SRA.

Le résultat de cette intervention d'HIPAF auprès du SRA aura non seulement pour conséquence la préservation des éléments archéologiques existants mais l'établissement d'un nouveau plan, d'une précision extrême, repéré par un outil que Paul Jobard aurait adopté avec enthousiasme pour ses observations : le GPS !

Maintenant que les découvertes de Paul Jobard sont remises en lumière, il ne reste plus qu'à espérer une opération Lidar sur le plan de Suzan, suivie de fouilles.



Situation approximative de l'enceinte d'après *Les enceintes défensives antiques dans la Côte-d'Or*, Paul Henri Jobard, 1906

## Livret eau Nouvelle publication

# L'eau à Fleurey-sur-Ouche

*Usages et mémoires*



L'association Histoire et Patrimoine de Fleurey-sur-Ouche répond au souhait d'un grand nombre de visiteurs de l'exposition « L'eau à Fleurey-sur-Ouche, usages et mémoires » en rassemblant dans cet ouvrage toutes les informations qui en ont fait la richesse. Largement documenté et nourri de nombreuses références, il présente des images jusqu'alors inédites telles que celles du captage de la source de Morcueil par la ville de Dijon ou des photographies aériennes de la vallée de l'Ouche issues d'archives privées.

Ce livre est le témoignage d'un événement culturel ayant réuni, en 2019, les membres de l'association et les habitants de la commune sur un thème patrimonial fédérateur, tous âges confondus. Face aux défis posés par le changement climatique, la gestion de l'eau revêt en effet une importance particulière qui ne manquera pas d'impacter aussi les décisions des générations futures.

## Signalisation de la muraille



*Repérage du tracé de la muraille et de la tour,  
sur le parking de la maison de santé  
(D'après les fouilles archéologiques  
Inrap ; 2015-2019)*

*Marquage au sol avec des clous de délimitation  
en inox pour en garder la mémoire.*



## Événementiel



À la demande d'une association lyonnaise, une visite guidée du village s'est déroulée en juin dernier. Vingt personnes ont participé à cette découverte et ont admiré, entre autres, le mur évacuateur de crues et l'intérieur de l'église Saint-Jean-Baptiste.

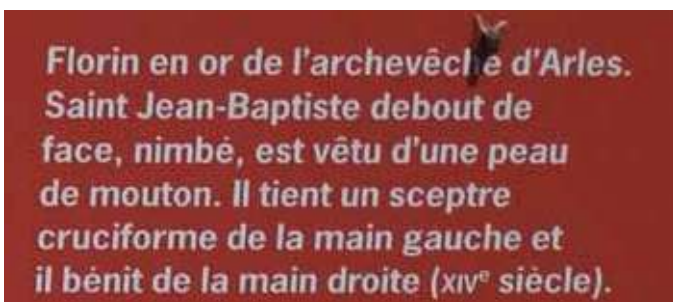


Ce panneau a été dernièrement installé le long du mur du clos de la cure. Il localise et collationne pour la commune de Fleurey-sur-Ouche l'ensemble des croix existantes ou disparues.



**Un village bourguignon au Moyen Âge | Archéo Mémo Inrap**

<https://new.inrap.fr/archeo-memo/un-village-bourguignon-au-moyen-age>



Sur les grilles de l'école, exposition de photos des fouilles archéologiques effectuées par l'INRAP

## Activités passées du confinement Les brodeuses d'HIPAF

### HIPAF

Histoire et Patrimoine  
de Fleurey-sur-Ouche  
Mairie, 1 bis rue du Sophora  
21410 Fleurey-sur-Ouche  
Tel 03 80 33 69 28  
asshipaf@gmail.com  
<http://www.fleurey-patrimoine.fr/>  
Cotisation annuelle  
10 € individuel, 15 € par couple

### Bureau

Présidente  
Jacqueline MUGNIER  
Président honoraire  
Guy MASSON  
Vice-président  
Claude LEROY  
Trésorière  
Nathalie CABRESPINES  
Secrétaire  
Armelle MIROZ

### Conseil d'administration

Jean-Charles Allain  
Marie Anne Arnaud-Toulouse  
Stéphane Binczak  
Nathalie Cabrespines  
Gérard Camberlain  
Martine Lefebvre  
Claude Leroy  
Guy Masson  
Armelle MIROZ  
Jacqueline Mugnier

### Diffusion n° 26

Lettre HIPAF ISSN 2258-5664  
Adhérents HIPAF, CCOM,  
municipalité, Présidents des associa-  
tions de Fleurey-sur-Ouche,  
partenaires des activités du semestre,  
Associations de patrimoine



Les brodeuses de la future bannière clunisienne se sont rencontrées dernièrement pour rassembler les ouvrages déjà réalisés au point compté. Chaque carré représente un motif spécifique de l'histoire de Fleurey-sur-Ouche. La bannière, dont chaque angle représentera le blason de l'abbaye de Cluny, sera composée de quarante petits tableaux assemblés résultat du travail de quarante brodeuses.



### Présence HIPAF

14 avril 2021 : interview d'HIPAF pour une émission de France Bleu Bourgogne suite à la publication en ligne de l'archéo-mémo « Un village bourguignon au Moyen Âge, l'exemple de Fleurey-sur-Ouche ».  
Gaëlle Pertuisot est interviewée en parallèle.

12 juin 2021 : visite de village par un groupe de vingt lyonnais.

Juin à septembre : exposition de photos des fouilles archéologiques effectuées par l'INRAP sur les grilles de l'école...

### Calendrier

#### Conférence annuelle

Samedi 2 octobre  
Gaëlle Pertuisot( INRAP), «Un village bourguignon au Moyen Âge, exemple de Fleurey-sur-Ouche», salle des fêtes à 16 h

#### Assemblée générale

Samedi 2 octobre, salle des fêtes à 18 h

#### Soirs de marchés

Vendredi 2 juillet à Blaisy-Bas de 18 h à 23 h.  
Vendredi 3 septembre à Agey de 18 h à 23 h.